



# LA COLLINE

HOME DU DISTRICT DE MOUTIER

Home  
du district  
de Moutier

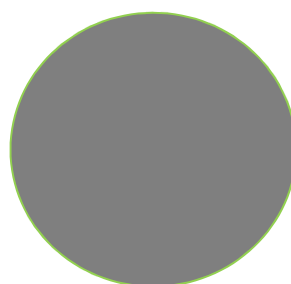


# RAPPORT ANNUEL

# 2014

---

---



<u>Mots du Président</u>	p. 3
<u>Mots du Directeur</u>	p. 4
<u>Domaines d'activité</u>	
Soins	p. 7
Animation	p. 10
Accueil, réception, secrétariat	p. 14
Comptabilité, finances	p. 15
Cuisine	p. 16
Intendance, Cafétéria, Lingerie	p. 17
Service technique	p. 21
Foyer de jour	p. 24
<u>Résidants</u>	p. 26
<u>Personnel, formations</u>	p. 27
<u>Comité de direction, commission de construction</u>	p. 28
<u>Projets principaux pour 2015</u>	p. 29
<u>Remerciements</u>	p. 30

Le comité de direction s'est réuni à plusieurs reprises durant l'année 2014, pour traiter les affaires courantes de l'institution, ou attribuer les derniers travaux concernant l'agrandissement.

Au point des travaux dus à l'agrandissement et aux transformations dans le bâtiment actuel, l'année 2014 a été conséquente. Début janvier, le déménagement de la cuisine à la Fondation rurale interjurassienne à Loveresse. A fin juin, les nouveaux locaux étaient prêts à accueillir notre équipe dans une cuisine flambant neuve. Je suis persuadé que bien des cuisiniers nous envient. Le 23 mai a eu lieu la levure du nouveau complexe, où les artisans ont été conviés à un souper. En juillet, le déménagement provisoire de l'unité du Tilleul dans la nouvelle aile pour refaire les sols et fin août le retour des résidants du Tilleul. Ensuite c'était au tour de l'unité de l'Etang de refaire les sols. Le gros du morceau fût l'étage où se trouvent la salle à manger, la cafétéria, l'animation et l'administration. Cela n'a pas été facile, car l'opérationnel devait fonctionner tous les jours, pour arriver à la fin des travaux vers fin novembre 2014. Noël 2014 a pu être fêté dans des locaux flambant neufs.

Je voudrais remercier l'ensemble des cadres qui ont su d'une main de maître mener toutes ces contraintes à bon port. J'associe aussi à ces remerciements l'ensemble du personnel.

Avec cet agrandissement le home La Colline est devenu une institution d'une certaine grandeur, qu'il faudra gérer d'une autre manière.

Au mois de juillet nous apprenions le décès de notre collègue du comité M. Kneuss Henri après une courte maladie. Pour moi cela a été un moment très pénible, car Henri était une personne que j'appréciais énormément au comité. Il laissera un grand vide. A fin juin Mme Elisabeth Trummer a décidé de se retirer du comité. Je la remercie pour son travail et souhaite la bienvenue à M. Stéphane Terrier. A fin décembre M. Marc Utermann s'est retiré du comité, il a été remplacé par M. Roberto Bernasconi.

Au niveau finance je suis satisfait que le Foyer de jour boucle enfin une fois avec du bénéfice, cela nous montre qu'avec une bonne gestion nous pouvons y arriver.

Pour le reste des comptes je ne peux pas me prononcer car quand j'écris ces lignes, je n'ai pas encore le bouclage 2014. Mais nous devons rester prudents, car selon les banques notre masse salariale est à surveiller.

Concernant les appartements protégés, la société anonyme a été créée au mois de décembre.

Le permis a été délivré. Les travaux doivent commencer au mois de mai 2015, pour environ deux ans.

Au vu des fusions de communes, dans le cadre de notre syndicat, le comité s'est attelé à la révision du règlement d'organisation.

Le comité a décidé de demander une caution de Fr. 5'000.-- aux nouveaux résidants qui entrent au home. Ce montant sera déposé sur un compte bloqué. L'entrée en vigueur s'est faite en début d'année. Les nouveaux résidants l'ont acceptée sans problèmes.

Je ne manquerai pas de remercier mes collègues du comité, la direction, les cadres et l'ensemble du personnel pour leur dévouement pour notre institution durant cette année 2014 qui fut pénible. Je remercie également les résidants, ainsi que leurs familles, pour l'indulgence qu'ils ont eue pendant ces travaux. Mais comme dit le dicton « Nous ne faisons pas d'omelettes sans casser des œufs ! ».

Bernard Leuenberger  
Président du comité de direction



L'année 2014 sera à marquer d'une pierre blanche dans l'histoire de La Colline. Après un peu plus de deux ans de travaux de très grande envergure, La Colline a pu pleinement dévoiler ses fastes à la fin de l'année 2014. Il est réjouissant de constater que tout s'est globalement bien passé. Mais l'année 2014 a nécessité de grands chambardements, où bruits, déménagements provisoires ont fait particulièrement bon ménage. En effet, tant le personnel que les résidants ont été chahutés dans leurs habitudes de travail et de vie. Cela découle des travaux de rénovations qui ont plus particulièrement eu lieu dans l'ancien bâtiment de La Colline qui sera âgé de 25 ans au moment de l'inauguration fixée au mois de mai 2015. Tous les secteurs de La Colline ont été concernés. En ayant toujours à cœur de mettre le bien-être des résidants au centre de leurs préoccupations, les collaborateurs et les collaboratrices de La Colline ont fait étalage de multiples qualités pour composer avec les aléas qui ont aussi découlé des travaux de finition dans la nouvelle aile du bâtiment. Il a fallu travailler ensemble afin que tout le personnel se sente concerné, impliqué et tire à la même corde.

Cela est passé inévitablement par de l'entraide, de la solidarité, de la flexibilité pour surmonter les obstacles qui ont entravé le travail quotidien tout au long de l'année 2014.

C'est l'occasion pour moi de réitérer ma très grande reconnaissance envers les résidants qui ont fait face, souvent avec beaucoup de bienveillance, aux nombreux désagréments liés à notre agrandissement et aux travaux de rénovations. Et c'est avec une grande fierté que j'exprime ma gratitude envers l'ensemble du personnel qui s'est dépensé sans compter pour traverser le mieux possible notre agrandissement et plus particulièrement cette année 2014. Le personnel a en effet réalisé de grandes prouesses orchestrées comme du papier à musique. Si La Colline est passée en quelque sorte à la vitesse supérieure avec l'élargissement de sa capacité d'accueil – nous sommes passés de 67 chambres à 91 chambres – notre institution n'a bien évidemment pas dévié de sa mission durant toute l'année 2014 malgré tous les chamboulements qui ont perturbé le quotidien tant du personnel que des résidants. Elle a continué d'offrir à ses résidants un cadre de vie s'inspirant du milieu de vie ordinaire du résidant. Ceci en préservant au quotidien l'autonomie et les capacités du résidant et en privilégiant sa qualité de vie dans le respect de son rythme, de ses besoins et de ses habitudes tout en considérant sa famille comme un véritable partenaire. Ce rapport d'activités dévoile les événements clés qui ont marqué le fonctionnement de tous les secteurs de La Colline durant cette année 2014. Bien que celle-ci est sortie véritablement de l'ordinaire, il est très réjouissant de relever que La Colline a vu la réalisation de la plus grande partie de ses nombreux projets. A commencer bien sûr par l'aboutissement de notre agrandissement et de nos travaux de rénovations qui en en était le projet central. L'accueil de nouveaux résidants, l'engagement et l'intégration de nouveaux collaborateurs et de nouvelles collaboratrices dans pratiquement tous les secteurs de l'institution sont bien évidemment la conséquence logique de l'élargissement de notre capacité d'accueil qui permet à La Colline de devenir une institution de premier ordre dans la région. Le seul bémol est le report, au début 2015, du premier coup de pioche de la construction des appartements protégés pour personnes âgées du Marronnier. Deux autres faits marquants méritent d'être relevés. Le premier concerne la formation. La Colline s'est vue décerner le prix de la meilleure entreprise formatrice 2014 délivré par la Chambre d'économie publique du Jura bernois (CEP). Ce prix constitue pour La Colline une grande fierté qui offre année après année, l'opportunité à des jeunes sortant de l'école obligatoire de mettre le pied dans notre institution pour embrasser une carrière professionnelle promise à un bel avenir.

Le grand mérite en revient à toutes les personnes de l'institution qui contribuent avec succès à la formation de nos apprentis assistant en soins et santé communautaire (ASSC), assistant socio-éducatif (ASE), gestionnaire en intendance (GEI) et cuisinier; en particulier les responsables des apprentis qui ont tous suivi les cours de formateurs en entreprises. La Colline offre aussi régulièrement des places de stages très prisées à des écoliers qui souhaitent se familiariser avec les métiers que l'on peut acquérir dans le secteur de la santé-social, dont La Colline en est le digne ambassadeur. Si La Colline met en œuvre de nombreuses actions pour valoriser la formation professionnelle et pour permettre aux apprenants de se présenter aux examens de fin d'apprentissage avec toutes les cartes en main, elle met aussi un accent particulier sur le perfectionnement professionnel dont l'importance n'échappe à personne. Le second point concerne tout ce que nous mettons sur pied pour répondre aux besoins exprimés par nos résidants en matière de spiritualité. Aux méditations du matin, cultes et messes déjà au programme, s'ajoute une nouvelle offre. Depuis le 1<sup>er</sup> septembre 2014, La Colline dispose d'un aumônier à 20% payé par le canton en la personne de M. Markus Aellig, pasteur à la paroisse réformée de Reconvilier et qui célébrait déjà les cultes à La Colline. Cette attribution est plus particulièrement en lien avec l'agrandissement de La Colline qui a permis à notre institution d'agrandir très sensiblement sa capacité d'accueil. C'est la raison pour laquelle le canton est entré en matière. Les tâches de M. Aellig sont les suivantes : aumônerie pour les résidants, les familles et les proches, aumônerie et conseils pour le personnel soignant, cultes, accompagnements en cas de fin de vie, visites, rituels en cas de décès (paroles d'adieu) et enfin l'accompagnement des visiteuses. Enfin l'année 2014 s'est terminée par la fête de Noël qui a particulièrement mis en valeur les qualités de notre personnel, à savoir le sens de l'accueil et de l'hospitalité, l'art de la décoration, l'envie de faire plaisir, l'envie de recevoir autour d'une bonne table et d'offrir une fête de Noël chaleureuse et fraternelle. Mais cette fête de Noël a revêtu un caractère particulier. A quelques jours près, notre fête de Noël a marqué la fin de notre agrandissement. Celui-ci a fait ressortir toute la minutie et le savoir de notre personnel qui a été impatient de déposer sous le sapin de Noël de nos résidants un cadeau de Noël pas comme les autres. Cette fête de Noël a été pour moi l'occasion de rendre hommage au personnel qui a déployé tout au long de l'année 2014 de grandes qualités pour le bien-être de nos résidants.

Chacun et chacune à leur place, les collaborateurs et les collaboratrices de l'institution sont une petite flamme qui réchauffe et illumine le quotidien des résidants. Toutes ces flammes réunies permettent à nos résidants de se sentir bien à La Colline.

Jean-Daniel Renggli  
Directeur



Soins

Après la formation du personnel soignant (2012), la mise en route des nombreux projets (2013), voici venu en 2014 le temps de l'agrandissement et de la rénovation du bâtiment, et de l'élargissement de notre mission... tout en assurant le suivi du quotidien et le « mieux-être-possible » des résidants de La Colline durant les travaux.

Les 7 et 8 février 2014, des séances d'informations destinées aux résidants et aux familles expliqueront les étapes à venir.

## 1. Rénovations

- Les locaux de la cave n'étant plus accessibles, les réserves de protections, les bonbonnes d'oxygène et divers matériel de soins sont déménagés provisoirement après avoir fait des stocks conséquents dans chaque unité.
- Début juillet, l'ensemble de l'unité du Tilleul déménage dans les nouveaux locaux de la construction avec l'aide de la protection civile (25 chambres, bureau des soins et pharmacie centrale, annexes) pour une durée de 4 semaines. En plus du déménagement des chambres, tous les aspects « techniques » sont planifiés, déviés et testés (alarmes, sonnettes, téléphones,...) pour que la sécurité soit assurée.
- En parallèle, le déménagement de l'Etang s'effectue en 3 temps, pour une durée de 9 semaines :
  - bureau des soins et pharmacie le 15 juillet
  - puis déménagement provisoire de 8 chambres le 21 juillet
  - enfin, après le réaménagement du Tilleul, déménagement définitif de 8 chambres le 30 juillet

8 résidents retrouveront leur chambre les 22 et 23 septembre, en même temps que le bureau des soins et la nouvelle pharmacie.

- Avec les déménagements, il s'agit de gérer les livraisons de matériel pour les 24 nouvelles chambres, ainsi que de l'ensemble de l'agrandissement.
- En août, tous les résidents prennent leurs repas dans les salles à manger des 3 unités de gériatrie en raison de l'inaccessibilité de la zone sud de l'étage 0, durant 6 semaines.

## 2. Agrandissement

- En mai, nous sommes en pleines démarches pour le recrutement du nouveau personnel soignant, 17 EPT à pourvoir comme suit :
  - 11.45 EPT pour la future unité de psychogériatrie
  - 2.7 EPT pour l'agrandissement de l'Etang
  - 2.5 EPT pour une 3ème veilleuse
  - Une légère adaptation au Tilleul

Plusieurs postes sont à repourvoir dans les 3 unités de gériatrie en raison de la nomination de 6 collaborateurs pour l'unité de psychogériatrie. Le Pavillon paie «la plus lourde contribution» en raison du « transfert » de l'IRU et de 2 soignants à haut pourcentage. Un nouvel IRU a été engagé au mois d'août au Pavillon.

- Suite aux démarches infructueuses de recherche d'un médecin référent pour la psychogériatrie, nous proposons un certain nombre de pistes au comité de direction réuni en séance extraordinaire le 30.07.14. La Dresse Gauthey sera nommée le 24.09.14.
- Le 2 septembre, l'Orée ouvre ses portes et accueille les 3 premiers résidents. A la fin du mois de novembre, 13 chambres sur les 14 ouvertes sont habitées. Le défi était de taille : en un minimum de temps, une nouvelle équipe soignante apprend à travailler ensemble dans de nouveaux locaux pour accompagner et vivre avec de nouveaux résidents.
- En octobre, la nouvelle organisation du travail de nuit entre en vigueur



avec l'intégration des veilleses dans les 3 équipes de gériatrie. Depuis, 3 veilleses collaborent pour assurer le suivi des résidants de nos 4 unités de soins.

- En octobre toujours, nous accueillons 8 nouveaux résidants à l'Etang. Aujourd'hui, nos 3 unités de gériatrie ont une même capacité d'accueil, soit 24 chambres pour l'Etang et 25 chambres pour le Tilleul et le Pavillon.

### **3. Rédaction**

Pour assurer le bon déroulement durant cette année, un important travail administratif s'est effectué en amont. Je ne citerai que les principaux documents:

- Révision de la mission de La Colline et rédaction de la mission spécifique de l'Orée
- Définition de critères d'accueil des résidants et d'une grille d'évaluation pour les entretiens à domicile
- Développement de trames d'entretiens pour les différentes étapes de recrutement du personnel et brochure d'accueil du nouveau collaborateur
- Rédaction de plusieurs procédures de fonctionnement et directives
- Développement du concept d'accompagnement en psychogériatrie avec élaboration de cahier des charges des collaborateurs, définition des horaires de travail

Chaque résidant et chaque collaborateur auraient pu écrire un chapitre de ce rapport d'activités tant cette année a été mouvementée.

Malgré l'anticipation, adaptation est peut-être le mot qui résume le mieux ce que nous avons vécu.

Le bruit, les odeurs, les fréquents changements, les informations et contre informations, les organisations et réorganisations, les déménagements, l'inconnu... puis les nouveaux locaux à investir... Et puis l'accueil, l'accompagnement de nouveaux résidants, apprendre à travailler avec de nouveaux collègues.

Je transmets un chaleureux merci aux résidants, pour avoir traversé cette

année avec l'état d'esprit positif qui prévalait malgré l'inconfort de certaines périodes, puis aux soignants et collègues qui se sont dévoués au-delà des attentes pour assurer le déroulement du quotidien, de jour comme de nuit.

Au nom du personnel soignant:

Yann Burri  
Infirmier-chef

*Domaines d'activité* 

*Animation*

## *Événements-clés :*

**Janvier à décembre :**

Comme chaque année, les animations hebdomadaires auxquelles il ne faut pas toucher : les ateliers-jeux, mémoire, et cuisine, la gymnastique douce et celle qui bat tous les records, le chant le vendredi matin. Cette activité réunie souvent plus de 30 résidants. D'autres animations ponctuent de manière régulière les mois et les semaines comme les commissions à La Coop, les lotos, les cultes, l'apéro des anniversaires du mois ou encore la zoothérapie. « Ciné-rencontres » occasionne toujours un grand succès depuis maintenant plus de trois ans et demi.

Les divers repas à l'extérieur quant à eux, défilent au gré des saisons. Le filet de perche au bord du lac ainsi que les grillades en été, la chasse et la St-Martin en automne et pour terminer, la fondue en hiver.

**Nouveautés durant l'année :**

Habituellement durant l'année, les résidants ont la possibilité, le jour de leur anniversaire, de choisir leur repas pour le dîner. En 2014, en raison du déménagement de la cuisine pendant six mois à Loveresse, cela n'a pas été possible. C'est pourquoi, nous avons décidé d'aller déguster un bon goûter (à l'extérieur pour les résidants le souhaitant et dans l'institution pour les personnes ne pouvant ou ne voulant plus sortir). Ces sorties ont été très appréciées, dans la mesure du possible nous avons tenté de répondre aux désirs gustatifs de chacun. Durant cette période, nous avons également aidé, dans le cadre des ateliers du matin, l'équipe de cuisine en apportant la touche finale aux desserts servis lors des repas de midi.

- Dès le mois de mars :

Un groupe-partage a été mis sur pied afin que les résidants puissent donner leurs avis, idées ou suggestions (positifs ou négatifs) sur les différents services de la maison. Chaque secteur est représenté par un responsable et nous tentons au mieux de trouver des réponses aux diverses questions, remarques et demandes.

- A partir de juin :

Un atelier bien-être a vu le jour. Il se déroule 1 fois par mois et rencontre un grand succès. Les résidants ont le choix entre des massages (mains, nuque, épaules, etc...) de la manucure, des soins du visage, etc... Les rendez-vous sont très prisés et les places à disposition sont toujours complètes. En fin 2014, l'idée de planifier cet atelier une fois de plus dans le mois est abordée.



- Fin juillet :

C'est l'heure du grand déménagement ! L'atelier de l'animation est complètement vidé et nous intégrons les locaux de l'ancien Foyer de jour pour une période de deux bons mois. Ces changements ont provoqué passablement de désagréments pour nos résidants. Il a été difficile de s'orienter car les différentes animations (culte et méditations, gymnastique, chant, ...) ne se déroulaient plus aux endroits habituels. A plusieurs reprises, l'organisation et la planification des différents ateliers nous ont fait transpirer. Nous devons parfois partager les locaux à disposition avec d'autres secteurs et bien souvent des compromis devaient être trouvés. Il va sans dire que nous étions très heureux de retrouver de nouveaux et jolis locaux plus spacieux le 1<sup>er</sup> octobre. A ce jour, nous bénéficions de 3 salles à la place d'une. La plus grande est l'atelier principal d'animation. Une plus petite est utilisée comme local de rangement et comme deuxième pièce lors des ateliers-jeux et mémoire afin de pouvoir former plusieurs groupes de résidants. Le 3<sup>ème</sup> local est le bureau d'animation. Ce dernier est très apprécié surtout quand nous pensons aux quelques mètres dont nous disposons avant pour nos bureaux, étagères et ordinateurs.

- Journée shopping :

Une sortie spéciale « dames » au centre commercial de Schönbühl a été organisée pour le plaisir des résidentes. Une journée très appréciée et très certainement à renouveler en 2015. Les porte-monnaie ont été sollicités mais quel plaisir de déambuler entre les rayons pour choisir son parfum préféré, pour repérer un vêtement ou pour acheter un cadeau.

### **Animations musicales et spectacles :**

- Chapiteau du cœur, spectacle de prestidigitation
- Quintet « Les Loriots », musique classique
- Ensemble des accordéonistes de Péry
- Chorale de la Tanne
- Jodleur-club « Alphütli »
- Spectacle de guignol
- Duo musical R. Paris et Jojo
- Amicale de la Vue des Alpes, ensemble d'accordéonistes



Cette année en raison des travaux de rénovation, nous n'avons pas pu accueillir autant de groupes musicaux qu'à l'accoutumée. Le « coin cheminée » où se déroulent habituellement ces animations n'a pas été disponible durant plusieurs mois. Les autres locaux à disposition, n'étaient pas adéquats pour accueillir et réunir de grands groupes.

### **Fêtes :**

Le Nouvel-An, l'Épiphanie, La Chandeleur, Pâques, le 1<sup>er</sup> août, la St-Nicolas et Noël sont des fêtes à ne pas manquer. Chaque année, une animation spéciale est organisée pour marquer l'événement. En début d'année une répartition entre les animateurs de l'animation et du Foyer de jour est programmée afin de pouvoir bénéficier d'un programme varié en utilisant les ressources et la créativité de chaque employé.

## Sorties, visites, expositions :

- Grillades à Prêles en deux groupes avec jeux
- Concert de l'orchestre symphonique de Bienne au Palais des Congrès avec repas de midi sur place
- Vacances à Lavey-les-Bains
- Cortège et Foire de Chindon
- Sortie avec les Lovières de Tramelan. Les visites de la fromagerie à Bellelay ainsi que du fumoir à Champoz étaient au programme. Nous avons reçu des têtes de Moine ainsi que des saucisses que nous avons partagées et dégustées à Moutier à la cave Saint-Germain, lieu de rendez-vous final. Du pain fait maison et des meringues à la crème ont également agrémenté le délicieux goûter.
- Marché de Noël à Bienne pour admirer les illuminations ainsi que les exposants dans leurs belles maisonnettes en bois avec le repas du soir au restaurant de l'Arcade. Les pizzas et les « Flammeküche » ont tout spécialement été appréciées.
- Thé dansant à la Croisée des Loisirs à Delémont
- Sortie à l'Aubue pour des rencontres musicales
- Thé dansant inter-homes à Saignelégier
- Sortie d'été au Meielisalp avec une virée en bateau sur le lac de Thoune. Malheureusement à cause du temps, nous n'avons pas pu faire toutes les sorties prévues.



Durant le premier semestre de cette année, nous avons accueilli une stagiaire du CEFF Santé-Social, St-Imier. Xenia Sollberger en formation

d'assistante socio-éducative est restée 3 mois au service de l'animation.

Puis début août 2014, pour la première fois dans le secteur de l'animation, nous avons engagé une apprentie. Mélanie Geiser, future assistante socio-éducative, terminera son apprentissage en 2016.

*Service animation  
Dany-Laure Orlando*



*Domaines d'activité*

*Accueil, réception, secrétariat*

Les secrétaires ont bien sûr aussi été touchées par l'agrandissement. La réception a dû, durant plusieurs semaines, être déplacée devant la grande cheminée ! Eh oui, position « stratégique » s'il en est... nous avons une vue autre que celle d'habitude. Et, nous devons bien l'avouer, cela n'a pas été des plus désagréables. Malgré les courants d'air et le bruit, le contact avec les résidants et/ou les visiteurs a été différent et parfois presque plus proche.

Début décembre, nous avons pu réintégrer notre place habituelle qui a été agrandie. Elle nous offre maintenant deux spacieux postes de travail et plein de rangements.

*Catherine Charpilloz, Nicole Wastian  
Secrétaires*



Le 31.01.2014, nous avons reçu les derniers Fr. 5'000'000.00 prévus pour le crédit de construction, et c'est pour le montant de Fr. 8'384'259.60 que nous avons honoré les entreprises.

On peut respirer après une année 2014 qui a été chargée par la fin des travaux. Les résidants et le personnel ont supporté les désagréments avec beaucoup de patience et de compréhension.

Avec la construction terminée, il a fallu commencer à remplir les chambres, chose qui n'a pas été facile en faisant toujours le meilleur choix.

Et la sélection pour l'engagement du personnel a pris une part importante du travail journalier.

Au début de l'année 2014, j'ai eu l'occasion de suivre une formation d'assistante en gestion du personnel, ce qui me permet actuellement d'être responsable des ressources humaines.

Toutefois et comme chaque année, il faut procéder au bouclage annuel.

Une année un peu spéciale car le budget 2014 n'a pas été facile à faire sans avoir eu suffisamment de recul.

Fort heureusement, avec les contrôles réguliers tout au long de l'année, les comptes 2014 nous permettent de faire une provision de Fr. 553'263.52.

C'est de bon augure pour les années à venir.

Egalement très réjouissant, le Foyer de jour présente un bon exercice 2014 avec un bénéfice de Fr. 13'316.70 ce qui n'a plus été le cas depuis plusieurs années.

L'administration a également subi des transformations.

Avec une réception tout de blanc vêtue, mes 2 collègues du secrétariat se sentent moins enfermées.

Le bureau de la comptabilité s'est agrandi et a pris ses quartiers dans une partie de l'ancien Foyer de jour. La Direction a plus d'espaces grâce au bureau de l'Infirmier-chef qui lui est allé s'installer dans une ancienne chambre de résidant au rez-de-chaussée.

C'est avec confiance que nous entamons l'année 2015 en collaborant les uns avec les autres dans un cadre magnifique où il fait bon travailler.

*Catherine Cangiamila*  
*Comptable, responsable RH et suppléante du Directeur*

Une année s'est écoulée et pas mal de choses se sont passées.

Déjà au niveau de la cuisine qui a été agrandie et refaite entièrement à neuf. Nous avons réintégré nos nouveaux locaux au mois de juin 2014, après avoir passé 6 mois dans les cuisines de l'Ecole d'Agriculture de Loveresse. Nous faisons chaque jour les voyages entre Loveresse et Reconvilier, midi et soir, pour amener les repas.

Je dois dire que cette période a été difficile. Amener autant de repas et les réchauffer sur place dans le garage ce n'était pas chose facile et agréable.

Revenons à notre réintégration dans nos nouveaux locaux. Et bien au début, pour utiliser tous ces nouveaux appareils de cuisson, il a fallu déjà apprendre à les faire fonctionner. Ensuite apprendre à travailler au niveau de la cuisson, du temps, de la maniabilité et la programmation. Ensuite dans l'organisation, il a fallu tout réorganiser au niveau travail : distribution des repas externes pour les soins à domicile, les écoles et la crèche.

Après 8 mois dans ces locaux nous avons maintenant trouvé nos marques et c'est fort agréable d'avoir un outil de travail de cette qualité.

Au niveau des repas nous préparons 300 à 350 repas journaliers pour les résidents, les écoles, la crèche, les externes, le personnel et les soins à domicile.

Lors de nos portes ouvertes au mois de mai 2015, il vaudra la peine de venir visiter nos locaux pour se faire une idée de toutes ces nouveautés.

Je tiens à remercier tout particulièrement mes aides de cuisine qui, pendant la période où nous étions à Loveresse, ont fait la vaisselle dans le garage ; chose qui n'était pas évidente. Je tiens aussi à les remercier pour le travail qu'elles fournissent chaque jour de l'année.

Un grand merci à mon équipe de cuisine qui s'est montrée à la hauteur avant, pendant et après le déménagement.

Un merci aussi aux équipes de soins qui pendant toute cette période ont joué le jeu et nous ont secondés et aidés dans notre travail.



Un merci au personnel de la cafétéria qui lui aussi nous a aidés et secondés pendant cette période difficile.

Un merci également à l'animation qui, pendant cette période, est sortie avec les résidants qui avaient leurs anniversaires, pour leur offrir un petit moment de détente hors de La Colline.

Je ne vais pas oublier non plus les résidants qui ont fait preuve de patience et de compréhension tout au long de cette année de transition. Encore Merci.

Avec mon personnel, nous ferons tout pour continuer à satisfaire le palais de celles et ceux qui goûtent à notre cuisine tout au long de l'année.

Jean-Pierre Panizzi  
Chef de cuisine

*Domaines d'activité*  *Intendance, Cafétéria, Lingerie*

L'année 2014 n'a pas été de tout repos pour l'ensemble de l'institution, nous ne pouvions plus sentir l'harmonie et l'équilibre d'une mélodie à deux temps tel qu'il en était en 2013. Le calme, la sérénité ne pouvaient régner dans les couloirs ou les unités, il a fallu au personnel beaucoup de patience, de réconfort, d'écoute auprès des résidants pour les rassurer, les sécuriser. Et oui les travaux d'agrandissement, de rénovations, de déménagement, de réaménagement ont débuté tout au début de l'année.

En premier lieu je voulais remercier les équipes de l'intendance tout secteur confondu, pour leur motivation, leur investissement, leur ouverture d'esprit, leur souplesse, leur collaboration hors pair durant toute l'année 2014. J'aimerais présenter beaucoup de reconnaissances aux équipes. Car elles ont fait un travail fantastique durant toute la période des travaux et elles ont mené à bout leur travail et leurs responsabilités.

Un grand merci à mes collègues cadre pour leur collaboration très étroite et constructive pour amener à bien tous les mandats, les échéances, qui nous étaient confiés sur 365 jours. Un merci tout particulier va à mes collègues Infirmier-chef et responsable du service technique, pour nos réunions des lundis et jeudis matin pour le suivi des travaux et les déménagements durant la période de juin à septembre.

## Intendance

L'intendance était au cœur des rénovations, agrandissement, déménagement, aménagement, puisqu'elle chapeaute 3 secteurs : Entretien, Cafétéria – Salle à manger et Lingerie. Pour nous et comme pour tous il a fallu assurer, gérer le quotidien, s'adapter, anticiper. Mais je pense que nous avons traversé cette année avec des moments difficiles, des moments faciles, tout ce que l'on a vécu nous a appris à travailler en collégialité, à grandir, à évoluer ensemble dans un but commun : l'accomplissement de l'agrandissement. Là nous pouvons parler de mélodie en deux temps. : Quotidien – Agrandissement.

En mai nous organisons la « Levure » avec la précieuse collaboration de l'Animation.

En juin nous effectuons les recrutements, les entretiens d'embauches, les engagements. Dès le 1<sup>er</sup> octobre 2014, 2 collaboratrices déjà au sein de l'équipe ont augmenté leur taux d'activité, 7 nouvelles collaboratrices à pourcentage différent rejoindront nos équipes, réparties comme suit :

- 1 poste cafétéria – salle à manger
- 3,6 postes entretien
- 1,4 poste lingerie

Nous avons dû gérer tous les achats, les commandes, les livraisons, les réceptions des articles que nous devons acquérir dans nos 3 secteurs, afin de pouvoir travailler correctement et ergonomiquement.

Nous avons dû revoir pour tous les secteurs de l'intendance :

- L'organisation
- La planification
- Les systèmes de travail
- Les check-lists
- Les procédures
- Les fréquences de nettoyages
- La formation
- L'encadrement

Nous sommes en perpétuelle évolution et réflexions pour obtenir le meilleur rendement, le meilleur rapport qualité prix.

## **Entretien**

De janvier à septembre l'équipe a été très sollicitée dans le déménagement, réaménagement, des chambres, des locaux, en plus des travaux quotidiens, le travail à doubler de volume avec le même effectif de personnel. Jusqu'à ce que l'intendante s'adresse à la Direction pour obtenir de l'aide par une maison de nettoyages extérieure. Nous avons eu l'impression durant cette période que la saleté, les poussières, le désordre n'allaient jamais s'arrêter. Suite à plusieurs décès nous avons effectué les « à-fonds » d'environ 22 chambres avec l'aide précieuse du service technique.

Il a fallu s'adapter aux nouveaux matériaux choisis, s'adapter aux nombres de m<sup>2</sup> à entretenir, aux 24 chambres en plus réparties sur deux unités, trouver le personnel apte à travailler en unité psychogériatrique, à travailler et collaborer avec de nouvelles collègues.

## **Lingerie**

Le samedi 29 mars 2014 une partie de l'équipe de la lingerie avec l'intendante effectue les nettoyages et le déménagement dans les nouveaux locaux qui se trouvent à l'étage des locaux techniques.

Dès le 31 mars nous travaillons dans une buanderie aménagée aux normes et avec un circuit du linge correct. Linge sale à la livraison du linge propre.

Chaque membre de l'équipe a dû trouver ses marques et s'adapter à un nouveau concept de travail. Apprendre à utiliser toutes les nouvelles machines à laver, les sèche linges, la calandre, la nouvelle planche à repasser. Un cours nous a été donné par le fournisseur. Je pense qu'aujourd'hui on peut dire que le personnel de la lingerie a trouvé sa vitesse de croisière.

Dès le 1<sup>er</sup> janvier, nous avons mis en place la facturation des grands travaux de couture. La couturière avec ses collègues a géré l'arrivée du nouveau linge, qu'il a fallu laver, répartir dans les nouvelles unités, acquérir les nouveaux locaux de stockage et les aménager. Dès septembre avec l'entrée des nouveaux résidents, nous avons dû gérer tout le marquage des habits, en plus du travail du quotidien.

Les quatre derniers mois de l'année ont vu une augmentation du linge à traiter. Nous constatons en janvier 2014 une moyenne de 660 kg par semaine, contre 900 kg en décembre 2014.

Pour l'année nous avons lavé 38'118 kg.

Dès le 1<sup>er</sup> octobre 3 nouvelles collaboratrices ont pris leur fonction en lingerie.

### **Cafétéria – Salle à manger**

Début janvier 2 nouvelles collaboratrices ont pris leur service, ceci afin de remplacer une collègue partie à la retraite en décembre 2013.

Le 8 janvier 2014 la cuisine part s'établir à Loveresse pour 6 mois, afin que la nouvelle cuisine soit construite. Nous avons dû établir tout un autre concept de service autant pour le personnel que pour les résidants, certaines prestations ont été enlevées durant cette période.

La cafétéria n'a plus eu la même fréquentation dû aux bruits, aux odeurs, aux courants d'air, les résidants étaient heureux quand le week-end était là pour savourer le calme et le repos.

Durant l'année 2014 les repas anniversaires ont été supprimés. Il n'était juste pas possible pour la cuisine, dans le concept mis en place, de faire plusieurs repas et de contenter tout le monde.

Un grand merci à toute l'équipe pour avoir travaillé durant 6 mois dans des conditions pas toujours adéquates, à réchauffer des plats et faire la vaisselle dans des garages. Et ceci en plein hiver.

Les travaux de la cafétéria et de la salle à manger se sont faits en deux étapes, donc la cafétéria a été déménagée 3 fois entre juillet et décembre.

- Ancienne cafétéria – Nouvelle cafétéria
- Nouvelle cafétéria – Derrière la cheminée
- Derrière la cheminée – Nouvelle cafétéria

Salle à manger déménagement 3 fois entre juillet et septembre.

- Salle à manger ancienne – Salle à manger de l'Orée
- Salle à manger de l'Orée – Salles à manger des unités
- Salle à manger des unités – Salle à manger actuelle

Chaque secteur des soins et des services ont appris à collaborer ensemble et ont pu voir le travail de chacun différemment. En même temps cela a permis de rectifier quelques organisations ou méthodes de faire, je pense que chacun et chacune peut en retirer une excellente expérience.

Dès le 1<sup>er</sup> octobre 2 nouvelles collaboratrices ont intégré le team de la cafétéria.

Nous avons vu s'agrandir la salle à manger avec l'arrivée de nouveaux résidants, environ 16 personnes de plus. La répartition des places à table reste toujours un exercice périlleux afin que chacun puisse s'y plaire. Nous avons revu tout le service avec la collaboration de la cuisine, afin que chaque résidant trouve satisfaction au moment du repas.

Comme chaque année nos équipes ont participé aux fêtes du 1<sup>er</sup> août et de Noël.

Un grand merci à l'équipe de la cafétéria, à mon adjointe, à l'animation pour toute l'organisation de la fête de Noël lors de mon absence.

### **Apprentie**

Notre apprentie de 3<sup>ème</sup> année a réussi avec succès ses examens pour l'obtention de son CFC.

Nous avons engagé une nouvelle apprentie pour le 1<sup>er</sup> août 2014.

Nous avons actuellement 2 apprenties GEI / 1 en 3<sup>ème</sup> année / 1 en 1<sup>ère</sup> année.

Responsables du service intendance  
Fabienne Petracca et Elodie Joray

*Domaines d'activité* 

*Service technique*

**« La réussite est liée à la patience mais elle dépend également de beaucoup de bonne volonté »**

Durant l'année 2014 il a fallu redoubler d'efforts et de patience pour mener à bien la fin des travaux d'aménagement du nouveau bâtiment ainsi que la rénovation de l'ancien.



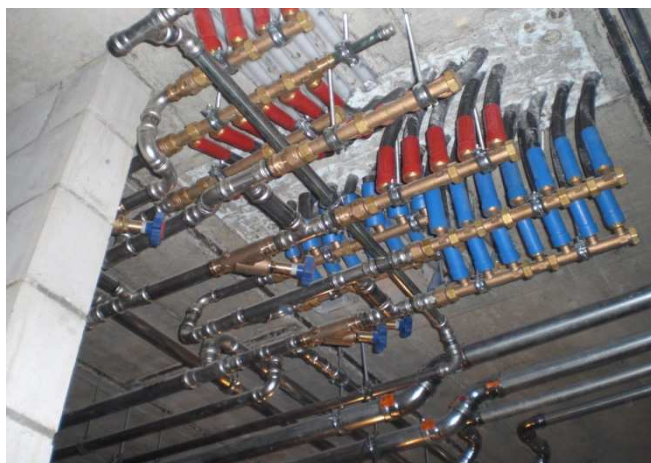
Le suivi du gros-œuvre du bâtiment ainsi que des détails de construction ont pris une bonne partie de notre temps. Cela consistait principalement à comparer les plans à la réalité parfois même à modifier ceux-ci pour éviter des complications par la suite.

L'étape suivante a été le suivi et la mise en service de toutes les installations techniques comprenant : la ventilation,

le chauffage, la déminéralisation, la téléphonie, l'appel malade et les systèmes d'éclairages.

Un point important a aussi été la surveillance de la propreté, de la sécurité et de l'accessibilité du chantier.

Le contrôle des travaux des artisans n'a pas non plus été de tout repos chaque corps de métier ayant des spécificités propres ; le contrôle des travaux accomplis n'était pas simple. Pour ce faire il a fallu nous renseigner sur les techniques de pose, la durabilité des produits posés, ainsi que des éventuels techniques de réparation ou d'entretien pour la maintenance à long terme.



Un proverbe dit :

**« Ce qui est beau n'est jamais aussi beau que ce qui plaît »**

Étant tous uniques, nous avons des goûts différents. Le choix des couleurs, des styles et du design, des meubles, du sol et de l'agencement nous l'ont bien rappelé.

Tout ce qui est beau n'est pas forcément pratique et inversement aussi tout ce qui est pratique n'est pas forcément beau.

Ne serait-ce que concernant le choix du revêtement des sols nous avons dû procéder à pas moins de 10 tests de résistance aux produits utilisés au quotidien par les soins et l'intendance.



Le mobilier a lui aussi été étudié à la loupe. Les tests concernaient : la résistance aux chocs, les matériaux de fabrication, la résistance aux salissures, le prix et la conformité à la sécurité incendie.

Bien des fois il a fallu faire des concessions entre la beauté et le pratique.

Mais dans l'ensemble le nouveau bâtiment est une belle réussite.

Le vieux bâtiment a quant à lui aussi subi une cure de rajeunissement. Au cours de la phase finale des travaux nous avons rénové et/ou réaménagé les locaux qui se trouvent au rez-de-chaussée à savoir des chambres qui ont été transformées en bureaux, une salle polyvalente à la place du Foyer de jour et tous les bureaux de l'Administration, réorganiser l'Animation qui a elle aussi pu s'agrandir. Les sols du Tilleul ont été traités.

Les locaux qui se trouvent à l'Etang et au sous-sol ont eux aussi été repeints intégralement et aménagés, en tenant compte des différents besoins de chaque service. Par exemple la cave et l'économat appartenaient auparavant à l'Intendance, à la Cuisine et aux Soins et ils comprenaient aussi la citerne à mazout.

Lors de la construction le chauffage ayant été relié au chauffage à distance, nous n'avions plus besoin de la citerne. Elle a cédé sa place au stock des Soins. En parallèle, l'économat de la cuisine a vu sa surface augmenter. L'ancien local chauffage a quant à lui été transformé en parc d'appareil de soins.

Bien sûr tous ces travaux se sont ajoutés à la maintenance habituelle bien connue soit : tonte, déblayage, entretien du bâtiment, soins aux animaux, réfection des chambres et réparations.

L'aménagement extérieur n'étant pas terminé nous en parlerons l'année prochaine !

**Le service technique c'est 25 % de talent, 50 % de chance, 25 % de travail et un peu de bonnes idées !**

Jean-Pierre Wäfler  
Resp. service technique

*Domaines d'activité*



*Foyer de jour*

2014 a été une bonne année pour le Foyer de jour. La fréquentation était à la hausse, surtout en milieu d'année. Le budget prévoyait 2520 entrées et à la fin de l'année, nous en avons enregistrées 2914, c'est-à-dire 394 de plus. Quelques hôtes nous ont quittés pour rejoindre le home La Colline, mais rapidement nous étions sollicités par de nouvelles demandes. Si bien que durant l'année, nous avons comptabilisé une moyenne de 11.4 entrées par jour.

Comme pour tous les secteurs de la maison, le Foyer de jour a poursuivi au mieux son « petit chemin » parmi les travaux de rénovations et de la nouvelle construction. Il s'est installé dans des locaux qui font partie du nouveau bâtiment début août. Une infrastructure plus spacieuse et adaptée à la population qui fréquente le Foyer de jour.



On y trouve une cuisine agencée, une salle à manger et un séjour qui peuvent être séparés grâce à une paroi mobile, un local de rangement, un local de repos avec à disposition un lit, un local « bien-être » et trois WC. Un plus grand avec douche pour les personnes à mobilité réduite, un deuxième pour les personnes indépendantes puis le dernier, celui du

personnel dans le vestiaire où se trouvent les casiers.

L'aménagement et la décoration de ces lieux se sont fait progressivement durant les derniers mois de l'année et se poursuivront encore début 2015 afin de donner une âme au Foyer de jour. Pour les hôtes qui fréquentaient le Foyer de jour depuis quelques années, il n'a pas été simple de trouver de nouveaux points de repère. Mais petit à petit, ils ont apprécié ce nouveau lieu de vie.



Toutefois, le plus éprouvant pour tous les hôtes, a été les nombreux déménagements lors des repas. Tout d'abord ils ont mangé dans la nouvelle unité de l'Orée, puis lorsque cette dernière a ouvert, dans la nouvelle cafétéria, devant la cheminée, puis définitivement dans la salle à manger à la place de l'ancienne salle polyvalente.

Plusieurs activités ont été organisées durant cette année, notamment, deux pique-niques à Prêles ainsi que quelques grillades sur la terrasse du Foyer de jour en été, un repas « Chasse » au restaurant de l'Étoile à Perrefitte en automne et plusieurs fondues en hiver. Bien entendu tout au long de l'année nous avons proposé des activités variées telles que des ateliers culinaires, créatifs, lecture, mémoire ou encore récréatifs.



Et sans oublier l'activité phare du Foyer de jour et qui est principalement la cause de notre succès, les sorties de l'après-midi. Il faut dire que la motivation de nos hôtes est certes de pouvoir se retrouver en groupe et de rompre la solitude, mais surtout de pouvoir se balader et de découvrir ou revoir de beaux paysages et endroits.

Nous essayons de varier les sorties et nous nous dirigeons aussi bien dans les Franches-Montagnes, que dans le Seeland, en passant par la vallée de Delémont ou encore le vallon de St-Imier sans oublier la vallée de Tavannes.

Les hôtes ont également pu participer à quelques animations musicales proposées par le secteur de l'Animation et quelques fois réalisées en collaboration avec le personnel du Foyer de jour. Des animations durant le week-end et les jours fériés ont également été proposées à nos hôtes.

Cette année, le Noël du Foyer de jour s'est déroulé dans ses propres locaux. Tous les hôtes et la majorité des familles étaient au rendez-vous. Nous avons eu l'opportunité de déguster un copieux menu concocté par

l'équipe de la cuisine de La Colline, une première réalisée avec succès. Le service de l'Animation nous a donné un coup de main pour servir les quelques 70 invités. L'après-midi, nous avons eu la chance d'entendre le quatuor « Aline d'Ans », un quatuor exceptionnellement composé par la chanteuse et pianiste Aline et de ses amis pour notre fête de Noël. Après l'animation musicale, afin de clôturer chaleureusement les festivités, nous avons proposé à nos convives un thé de Noël avant de reprendre le chemin du retour.



Nous remercions toutes les familles qui représentent nos hôtes pour la confiance qu'ils nous accordent lors de la prise en charge de leurs aînés au Foyer de jour !

*Evelyne Siegenthaler / Dany-Laure Orlando*

*Résidents*



En débutant l'année 2014 avec 68 résidents, nous avons tout de même été endeuillés par 23 décès alors que 1 résident a été transféré dans une autre institution mieux adaptée à sa pathologie. C'est avec 88 résidents (dont 24 hommes) que nous terminons l'année.

En septembre, grâce à l'agrandissement, nous sommes passés de 67 à 91 chambres avec l'ouverture d'une nouvelle unité de psychogériatrie et avons commencé à accueillir de nouveaux résidents.

C'est ainsi que nous comptabilisons 27'404 nuitées pour 2014 avec un taux moyen d'occupation de 96,7 % (2 couples séjournant dans une seule chambre).

La moyenne de la durée de séjour des personnes ayant quitté l'établissement en 2014 s'élève à 1,93 ans.

La moyenne d'âge des résidents se situait à 87,40 ans à fin 2014.



## Changement de personnel

En 2014, nous avons accueilli 35 nouveaux collaborateurs, 12 dans les soins dont 1 responsable d'unité du Pavillon, 9 dans la nouvelle unité de psychogériatrie, 4 dans le service cafétéria, 4 en lingerie, 2 en cuisine, 3 à l'entretien, 1 au Foyer de jour, 1 apprentie GEI dans l'intendance, 1 apprenti à la cuisine et 1 apprentie ASE à l'animation.

12 collaborateurs ont choisi une autre orientation dont 1 départ à la retraite.

4 stagiaires Juveso, 1 de la Croix-Rouge, 4 ASE, 10 ASSC (1<sup>ère</sup> – 3<sup>ème</sup> année) 3 stagiaires HES, 1 stagiaire Bachelor, ainsi que 1 stagiaire ambulancier ont profité de notre personnel expérimenté pour effectuer un ou plusieurs stages à La Colline, dans le service des soins, de l'animation et du Foyer de jour.

Afin de faire face aux situations imprévues, nous pouvons compter sur la présence de 8 personnes remplaçantes auxquelles nous pouvons faire appel dans le service des soins.

Nous avons également pu accueillir 3 civilistes dans les divers secteurs de l'institution.

## Formations

Nous félicitons 3 collaborateurs(trices) qui ont obtenu un CFC, soit 1 ASSC selon art. 32, 1 cuisinière et 1 gestionnaire en intendance.

Nous avons également une collaboratrice qui a suivi la formation d'assistante en personnel RH.

## Jubilaires

La Colline compte une fantastique équipe de collaborateurs. C'est avec une grande reconnaissance que nous remercions spécialement 6 fidèles collaborateurs(trices) qui comptent 10, 15, 20 années de loyaux services au sein de notre institution.

## Naissances

2 collaboratrices dans les soins ont eu la joie de donner naissance à respectivement un petit garçon et une petite fille.



Le comité de direction s'est plus particulièrement investi sur le plan stratégique, laissant au Directeur le soin de s'occuper avec son personnel du fonctionnement opérationnel de l'institution. Le comité s'est réuni 11 fois en séances ordinaires et agrandissement oblige, le comité s'est aussi occupé de l'adjudication des travaux.

Les délégués du syndicat de communes du district de Moutier « La Colline » se sont réunis à deux reprises.

### **Composition du comité de direction au 31.12.2014 :**

Président :	M. Bernard Leuenberger
Vice-président :	M. Sam De Marco
Membres :	Mme Elisabeth Carpio
	M. Maxime Beurret
	M. Stéphane Terrier
	Mme Cornelia Vaucher
	M. Marc Utermann
Directeur :	M. Jean-Daniel Renggli
Secrétaire du syndicat :	Mme Catherine Cangiamila

### **Composition de la commission de construction (pour le projet d'agrandissement)**

Membres permanents :

Le Président de la commission	M. Bernard Leuenberger
Représentant du comité de direction :	M. Sam De Marco
Le Directeur :	M. Jean-Daniel Renggli
La comptable	Mme Catherine Cangiamila

Le responsable technique :	M. Jean-Pierre Waefler
Représentants du secteur soins :	M. Yann Burri (Infirmier-chef) Mme Beatrix Moser
Intendante	Mme Fabienne Petracca
Animation et Foyer de jour :	Mme Dany-Laure Orlando
La secrétaire des procès-verbaux :	Mme Catherine Charpiloz
Les architectes-conseils :	MM. Stéphane Kaiser et Xavier Wittwer

Personnes invitées de façon ponctuelle :

Les représentants des autres secteurs de La Colline faisant partie du groupe de pilotage.

La Commission de construction s'est réunie de façon sporadique durant l'année et a participé à la levure du 23 mai 2014.

## *Projets principaux 2015*



- Mise sur pied des journées d'inauguration (7, 8 et 9 mai 2015)
- Poursuite de nos démarches qualité et sécurité
- Démarrage des travaux pour la construction du Marronnier
- Poursuite de la gestion des médicaments et des semainiers pour répondre aux normes et recommandations édictées par le pharmacien cantonal
- Redéfinition et redistribution des tâches à l'administration
- Gestion de notre chambre de court séjour
- Nouveaux outils de planification des horaires et de timbrage

## *Remerciements*



Au terme de cette année 2014 qui fût celle de tous les superlatifs, j'aimerais remercier très sincèrement l'ensemble du personnel pour le travail de grande qualité qui a été fourni tout au long de l'année en faveur du bien-être de nos résidants et de nos hôtes. Travailler à La Colline exige des compétences élevées mais aussi de grandes qualités humaines. Je remercie les collaborateurs et les collaboratrices de mettre chaque jour leur savoir-être et leur savoir-faire à disposition de nos résidants et de nos hôtes qui ont placé leur confiance envers notre institution. La Colline et son Foyer de jour ont très bonne presse dans la région mais aussi loin à la ronde. Cette marque d'estime revient à l'ensemble du personnel qui fait preuve indéniablement d'un grand professionnalisme mais aussi d'une aptitude aux relations humaines. Car l'un ne va pas sans l'autre. Mes plus vifs remerciements s'adressent également aux communes, à leurs délégués, aux membres du comité, aux visiteuses, aux bénévoles, aux ecclésiastiques, à nos différents partenaires et aux nombreuses personnes qui œuvrent souvent dans l'ombre, pour le bien de notre institution et qui nous soutiennent quotidiennement dans notre belle mission.

*Jean-Daniel Renggli*  
Directeur





*Route de Chandon 16  
2732 Reconvilier*

*Tél. 032 482 74 00  
Fax 032 482 74 70*

*[www.home-la-colline.ch](http://www.home-la-colline.ch)*

